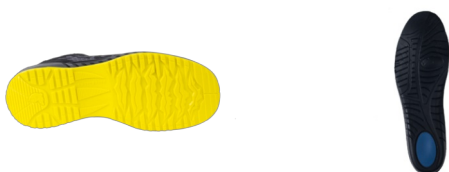


Ref. 9SWIL10

Multipurpose

Low

Low shoes



The +

- *Soft PU/PU outsole: cushioning and comfort.
- *Raised heel: stability on ladders.
- *Wide cleats and flex lines: optimized adaptability to the ground.
- *Polyester upper mesh: excellent breathability (laboratory tested).

PURCHASE PACKAGING

Ref.	Size	Carton
9SWIL10035	35	6
9SWIL10036	36	6
9SWIL10037	37	6
9SWIL10038	38	6
9SWIL10039	39	6
9SWIL10040	40	6
9SWIL10041	41	6
9SWIL10042	42	6
9SWIL10043	43	6
9SWIL10044	44	6
9SWIL10045	45	6
9SWIL10046	46	6
9SWIL10047	47	6
9SWIL10048	48	6

Some sizes may only be available in certain countries

DESCRIPTION

CLAW SWIFT is a lightweight, flexible and breathable safety sneaker. With a polyester upper and nubuck reinforcement, CLAW SWIFT ensures optimal breathability and durability in dry environments. Its low density PU/PU outsole guarantees all day comfort. Its aluminum / composite protection system contributes to its sporty look.

SECTORS

Light Industries

Regional/public authorities

Maintenance

Construction - finishing work

DIY

Transport (excluding manufacturing) and logistics

Services and distribution

TECHNICAL FEATURES

Color	Yellow	Insole	PU Foam, removable, with shock absorber
Color 2	Black	Reinforcement location	Front
Upper	Polyester mesh	Lining	Breathable 3D mesh
Toecap	Aluminium	Defined heel	
Puncture resistant sole	Textile		
Midsole	PU		
Outsole	PU		

INSTRUCTION FOR USE AND STORAGE

Instructions for use

These shoes can be perfectly preserved. Before any use, effect of a visual inspection is perfect. It is advisable to choose the appropriate model for the specific requirements of your workplace.

Storage instructions

Place the shoes, when not in use, in a dry, clean and airy place. The time influences all materials and even if only first class raw materials have been used, storage for longer than 3 years is not recommended.

Washing instructions

Regularly clean the shoes by using brushes, cleaning clothes, the operation frequency should be stated according to the workstation and carry out a periodic upper treatment with an adequate gloss containing grease, wax, silicone, etc

STANDARD(S)

This shoe conforms to the personal protective equipment model covered by the EC type-examination certificate **0075/1747/161/07/22/1303 EXT 02/07/22**

Delivered by CTC (0075) 4 rue Hermann. Frenkel 69367 Lyon Cedex 07 France



EPI CAT. II

EN ISO 20345:2011

S1P

Safety shoes

S1P Basic requirements: a 200 Joule impact and 15 000 Newton compression resistant toe-cap + Closed heel + Antistatic shoe 0,1M? A < 1000 M? + Fuel and oil resistant contact outsole + Energy absorbing heel E ? 20 Joules + Puncture resistant midsole / Resistant to a 1 100 Newtons pressure

SRC

Slip resistant outsole on ceramic or steel floor with dilute soap solution or glycerol

ESD

Electrostatic discharge shoe (CEI EN 61340-4-3 standard)

COVERPERF - Breathability



Shoes tested in a certified laboratory (CTC) offering excellent breathability. Removal of perspiration above 4g/h.

COVERPERF - Damping



Shoes tested in a certified laboratory (CTC) offering excellent damping. Over 25% of the impact force is absorbed by the sole.

RETAILER STAMP

MAJ 31/08/2022

Ref. 9SWIL10

Мултифункционални

Ниски

Ниски обувки



Предимства +

- * Контактно ходило с двойна плътност PU/PU: омекотено и комфортно.
- * Повдигната пета: стабилни при качване по стълби.
- * Широки и гъвкави грайфери: оптимизирана адаптация към повърхности.
- * 3D структурирана мрежеста горна част (сая): висока устойчивост на абразия (изпитани в лаборатория).

ОПАКОВКА ЗА ПОРЪЧКА

Реф.	Размер	Кашон
9SWIL10035	35	6
9SWIL10036	36	6
9SWIL10037	37	6
9SWIL10038	38	6
9SWIL10039	39	6
9SWIL10040	40	6
9SWIL10041	41	6
9SWIL10042	42	6
9SWIL10043	43	6
9SWIL10044	44	6
9SWIL10045	45	6
9SWIL10046	46	6
9SWIL10047	47	6
9SWIL10048	48	6

Някои размери може да са налични само в определени държави

ОПИСАНИЕ

CLAW SWIFT са леки, гъвкави и идишащи защитни. Горната част (саята) на CLAW SWIFT е изработена от полиестер, подсилен с набук, което осигурява оптимален дишащ ефект и издръжливост в суха среда. Ходилото е с ниска плътност PU/PU, което осигурява комфорт през целия ден. Защита система е от алуминий / композит, с което е постигнат спортния тип на обувките.

СЕКТОРИ

Лека промишленост

Регионални органи

Поддръжка

Конструкция – довършителни дейности

Направи си сам

Транспорт (без производство) и логистика

Сервиз и дистрибуция

ТЕХНИЧЕСКА ХАРАКТЕРИСТИКА

Цвят	Жълт	Стелка	От пяна, сменяема, поема удара
Цвят 2	Черен	Усилване	Отпред
Сая	Полиестерна мрежа		
Бомбе	Алуминий		
Противопробождаща вложка	Текстил		
Междинно ходило	PU		
Контактно ходило	PU		

ИНСТРУКЦИЯ ЗА УПОТРЕБА И СЪХРАНЕНИЕ

Инструкции за употреба

Тези обувки могат да бъдат съхранени много добре. Проверявайте визуално преди всяка употреба. Препоръчително е да изберете подходящ модел за специфичните изисквания на вашето работно място.

Инструкции за съхранение

Когато не използвате обувките, поставете на сухо, чисто и проветриво място. Времето влияе върху всички материали дори и при употреба на първокласни такива, не се препоръчва съхранение повече от 3 години.

Инструкции за почистване

Редовно почиствайте обувките с помощта на четка за дрехи, в зависимост от работното натоварване, периодично обработвайте горната част с подходящ гланц, съдържащ грес, восък, силикон и т.н.

СТАНДАРТ(И)

Тези обувки са в съответствие с модела лични предпазни средства, обхванат от ЕС сертификата за изследване на типа 0075/1747/161/07/22/1303 EXT 02/07/22

Предоставен от CTC (0075) 4 rue Hermann. Frenkel 69367 Lyon Cedex 07 France



EN ISO 20345:2011

S1P

SRC

ESD

EPI CAT. II

Обезопасяващи обувки

S1P Основни изисквания: 200 джаула удар и 15 000 нютона устойчиви на натиск в бомбето + затворена пета + антистатична обувка $0,1M\Omega < A < 1000 M\Omega$ + устойчиво ходило на гориво и масло + абсорбираща енергия пета $E \geq 20$ джаула + устойчива на пробиване вложка в ходилото

Ходило, устойчиво на плъзгане върху керамичен и стоманен под, установено с разреден сапунен разтвор или глицерол

Стандартни методи за изпитване за специфични приложения. Обувки. (CEI EN 61340-4-3)

Обувки, изпитани в сертифицирана лаборатория (CTC), предлагащи отличен дишащ ефект и намаляване на изпотяването над 4g/h.

Обувки, изпитани в сертифицирана лаборатория (CTC), които предлагат отлично поглъщане на удара. Над 25% от силата на удара се поема от ходилото.

COVERPERF - Breathability



COVERPERF - Damping



RETAILER STAMP

MAJ 31/08/2022

ИНСТРУКЦИЯ ЗА УПОТРЕБА За обезопасяващи обувки 9SWIH10; 9SWIL10

Защитните и работните обувки са преминали процедура за CE изследване на типа в съответствие с изискванията на европейските стандарти, в изпълнение изискванията на Европейския регламент 2016/425 относно личните предпазни средства, извършено от нотифициран орган **CTC, 4 rue Hermann. Frenkel 69367 Lyon Cedex 07 France**, с идентификационен **No 0075**. Обувките са сертифицирани в съответствие с европейските стандарти EN ISO 20345:2004 или EN ISO 20347:2004, във връзка с EN ISO 20344:2004

Дистрибутор: **WORLDWIDE EURO PROTECTON, 555 RUE DE LA DOMBES, 01700 LES ETCHEs, MIRIBEL, FRANCE**

СТАНДАРТИ - EN ISO 20344:2004, EN ISO 20344:2011 Определят основните изисквания и методи на изпитване на защитни обувки и на работни обувки за професионална употреба. Този стандарт може да бъде използван само заедно с: EN ISO 20345:2004/A1:2007 и EN ISO 20347:2012, в които са предвидени изисквания към обувките в зависимост специфичните нива на изпълнение и рисковете, от които предпазват потребителя. В EN ISO 20345:2004, EN ISO 20345:2011 са предвидени изискванията към обезопасяващи обувки за професионална употреба. Този стандарт определя основни и допълнителни изисквания към обезопасяващи обувки за професионална употреба, като се прилага заедно с EN ISO 20344:2004. Обувките имат защитни елементи, предназначени да предпазят ползвателя от наранявания, които могат да възникнат при злополука на работното място. Тези обувки са проектирани да защитават от удар, като за целта са с обезопасяващо бомбе и се изпитват на устойчивост при удар с 200 Джаула. Устойчиви са на плъзгане, съгласно изискванията на: EN ISO 20344:2004/A1:2007, EN ISO 20345:2004/A1:2007, EN ISO 20347:2004/A1:2007. В зависимост от изпитванията, обувките са в съответствие с европейските стандарти и се маркират с един от следните кодове: SRA, SRB, SRC, които показват, че обувките са преминали определени изисквания, както следва: **SRA**-устойчивост на плъзгане върху керамични плочи с разреден разтвор сапун; **SRB**- устойчивост на плъзгане върху стоманен под с глицерин. **SRC**- устойчивост на плъзгане и при двете условия. Изпитването върху поръжности не може да е показателно за всички ходила; допълнителните изпитвания може да се считат като необходими за определяне на най-добрите противоплъзгащи обувки за определена среда. EN ISO 20347:2004, EN ISO 20347:2012 - Лични предпазни средства. Работни обувки за професионална употреба. Тези обувки са различни от обезопасяващите обувки, тъй като е налично защитно бомбе срещу удар и премазване.

МАРКИРОВКА: Всяка обезопасяваща обувка носи следните маркировки: - за съответствие на европейски стандарт; - EN съответния европейски стандарт; - за идентификация на производителя; - символи съответстващи на осигурената защита; - дата на производство, която включва най-малко тримесечие и годината; - група размери на продукта. Когато се отчита степента на защита, обувките отговарят на основните изисквания и питежават следните допълнителни характеристики:

Всички материали	EN ISO 20345:2011	EN ISO 20347:2012	СИМВОЛИ ЗА ДОПЪЛНИТЕЛНИ ХАРАКТЕРИСТИКИ
	SB: основни свойства		
Всички материали с изключение на естествени или синтетични материали	S1: основни свойства плюс: -затворена пета, -антистатични свойства, -поглъщане на енергия от ходилното в областта на петата	01: основни свойства плюс: -затворена пета, -маслоустойчивост на ходилото, -антистатични свойства, - поглъщане на енергия от ходилното в областта на петата	Означения и изисквания: P - устойчивост на ходилото на прободане (1100 N); E - поглъщане на енергията от ходилното в областта на петата (20 J); C - токопроводими обувки; A - антистатични (м/у 100 и 1000 MΩ), HI - изолация срещу топлина, CI - изолация срещу студ, WRU - водопроникливост и водопоглъщане, HRO - устойчивост при допир до горещи повърхности (до 300°C за 60 s), AN - защита на глезена, WR – водонепропускливи.
	S2: като S1 плюс: -устойчивост на проникване на вода	02: като 01 плюс: -устойчивост на проникване на вода	
	S3: като S2 плюс: -устойчивост на прободане, -ходило с грайфер	03: като 02: плюс: -устойчивост на прободане, - ходило с грайфер	
Естествени и синтетични полимери	S4: основни изисквания, плюс: -антистатични свойства -поглъщане на енергията от ходилното в областта на петата	04: основни изисквания, плюс: -антистатични свойства, -поглъщане на енергията от ходилното в областта на петата	
	S5: като S4, плюс -устойчивост на прободане на ходилото - ходило с грайфер	05: като 04 плюс: -устойчивост на прободане на ходилото - ходило с грайфер	

ОГРАНИЧЕНИЯ ПРИ ЗАЩИТА: Липса на маркировка върху обувката, описана по-горе означава, че обявените рискове не се покриват от продукта. Ако артикулет има сменяема стелка, изпитването е извършено с нея. Обувката трябва да се ползва само със стелка, която може да се подменя само с подобна такава, предоставена от производителя на продукта.

ТРАНСПОРТ И СЪХРАНЕНИЕ: Винаги транспортирайте и съхранявайте обувките в тяхната оригинална опаковка. Съхранявайте на сухи места, далеч от директна слънчева светлина. Времето оказва въздействие върху всички материали и въпреки че нашите обувки са произведени от висококачествени материали, съхраняването им в склад повече от 3 години не е препоръчително. Ако условията на съхранение в склада не са подходящи, качеството на материалите може да бъде значително влошено. Крайният срок за използване зависи от честотата на носене, от степента на употреба и от условията на работното място.

УПОТРЕБА И ПОДДРЪЖКА: Тези обувки притежават защитните си характеристики, само ако се поставят, използват и съхраняват съгласно дадените препоръки. Преди употреба трябва да извършите визуална проверка, за да се уверите, че са в добро състояние. В случай, че установите неизправност, като разшити шевове, износени ходила, сцепване или пукнатини по кожата и др., препоръчваме да ги замените обувките с други. За правилното използване се препоръчва: - изберете подходящ модел в съответствие със специфичните изисквания на работното място и околната среда/атмосферни условия, -проверете състоянието на обувките преди всяка употреба, -съхранявайте обувките на сухо, чисто и проветриво място, когато не употребявате продукта, -редовно почиствайте с помощта на четка или тъкан; -честотата на използване се определя от работното място и изисква периодично почистване на саята с подходяща боя, съдържаща мазнини, восък, силикон и т.н., - не използвайте агресивни препарати, като бензин, киселини, разтвори, -не сушете обувките в близост или в пряк контакт с източник на топлина.

АНТИСТАТИЧНИ ОБУВКИ: Антистатичните обувки трябва да се използват, ако това е необходимо, за да се сведе до минимум електростатичното натоварване, чрез разсейване на електрическите заряди, така че да се избегне рискът от възпламеняване чрез искра, рискът от електрически удар на електрически уреди или от елементи под напрежение. Необходимо е да се знае, че диелектричните обувки не могат да гарантират подходяща защита срещу електрически удар, тъй като осигуряват съпротивление само между краката на ползвателя и подовата повърхност. Ако рискът от електрически удар не е бил напълно изключен, трябва да се вземат допълнителни мерки, за да бъде избегнат. Такива мерки, като записаните по-долу допълнителни мерки за изпитване, трябва да бъдат част от рутинната програма за предпазване от злополуки на работното място. Опитът показва, че за антистатични цели, пътят на разряда през продукта при нормални условия на употреба, трябва да има електростатично съпротивление до 1000 MΩ през цялото време на употреба на продукта. Стойност от 100 MΩ характеризира най-ниската граница за съпротивление на продукта, когато той е нов, за да може да се осигури ограничена защита от опасен електрически удар или възпламеняване на електрически удар в следствие на дефект и защитата осигурявана от обувките би могла да се окаже неефективна и са необходими други постоянни средства за защита на ползвателя. Електрическото съпротивление на този тип обувки може да се промени значително от износване, замърсяване или от влага. Такъв тип обувки няма да изпълняват своите функции, ако се употребяват в мокра среда. Следователно необходимо е да се осигурят условия, при които продуктът е в състояние да изпълнява функциите си през целия период на употреба, (да отвежда електрическите заряди и да осигурява защита). Препоръчително е потребителят периодично да тества обувките и да се увери в електрическата им устойчивост. Ако обувките са ползвани в условия, при които ходилата са замърсени, потребителят трябва да проверява винаги електрическите свойства преди да влиза с обувките в зони на висок риск. В секторите, където антистатичните обувки се ползват, електрическото съпротивление на подовата повърхност трябва да бъде такава, че да не намалява защитата осигурявана от обувките. При употребата на обувките не трябва да се поставят изолиращи елементи между табана и краката на ползвателя. Ако е поставена някаква подложка в обувката, добре е да се проверят електрическите свойства на комбинацията обувка/подложка.

*„Защитата на обувките срещу прободане на ходилото е измерена в лаборатория, чрез пирон с отрязан връх, с диаметър 4.5 mm и е приложена сила от 1100 N. Прилагането на по-голяма сила, както и на пирони с по-малък диаметър, ще увеличи риска от проникване. При подобни обстоятелства трябва да се вземат превантивни мерки. В момента са налични два вида вложки за защита от прободане в стандарта, (но всеки от тях има различни предимства и недостатъци, а именно: • **Метални вложки:** Формата на острия предмет, (напр. диаметър, геометрия, острота) оказва по-малко влияние на тези вложки, но поради особеностите в процеса на производство, не могат да покриват цялата долна част на обувката; • **Неметални вложки:** По-леки, гъвкави и осигуряващи по-голямо покритие в сравнение с металните, но защитата срещу прободане се различава в зависимост от формата на острия предмет. За повече информация относно вида на вложките за защита срещу прободане, с които са снабдени обувките Ви, потърсете производителя или доставчика, записан в тези инструкции. **Забележка-можете да помислите и за други решения вместо последния абзац-например поставянето на самозалепващ се етикет на всеки чифт обувки, който да обозначава какъв вид вложка е поставена в съответния чифт.**“*

Когато обувки от клас 1 се употребяват продължително време във влажна и мокра среда, могат да абсорбират влага и да станат електропроводими.

Декларацията за съответствие е достъпна на уебсайта, както следва:

- За **9SWIH10:** <https://preventa-bg.com/produkti/11541-obezopasyavasshi-visoki-obuvki-claw-swift-s1.html> ;
- За **9SWIL10:** <https://preventa-bg.com/obuvki/11552-obezopasyavasshi-niski-obuvki-claw-swift-s1p.html>